

සියලු ම හිමිකම් ඇවිරිණි / முழுப் பதிப்புரிமையுடையது / All Rights Reserved

ශ්‍රී ලංකා විභාග දෙපාර්තමේන්තුව ශ්‍රී ලංකා විභාග දෙපාර්තමේන්තුව ශ්‍රී ලංකා විභාග දෙපාර්තමේන්තුව ශ්‍රී ලංකා විභාග දෙපාර්තමේන්තුව ශ්‍රී ලංකා විභාග දෙපාර්තමේන්තුව
 இலங்கைப் பரீட்சைத் திணைக்களம் இலங்கைப் பரීட்சைத் திணைக்களம் இலங்கைப் பரීட்சைத் திணைக்களம் இலங்கைப் பரීட்சைத் திணைக்களம் இலங்கைப் பரීட்சைத் திணைக்களம்
 Department of Examinations, Sri Lanka Department of Examinations, Sri Lanka Department of Examinations, Sri Lanka Department of Examinations, Sri Lanka Department of Examinations, Sri Lanka
 ශ්‍රී ලංකා විභාග දෙපාර්තමේන්තුව ශ්‍රී ලංකා විභාග දෙපාර්තමේන්තුව ශ්‍රී ලංකා විභාග දෙපාර්තමේන්තුව ශ්‍රී ලංකා විභාග දෙපාර්තමේන්තුව ශ්‍රී ලංකා විභාග දෙපාර්තමේන්තුව
 இலங்கைப் பரීட்சைத் திணைக்களம் இலங்கைப் பரීட்சைத் திணைக்களம் இலங்கைப் பரීட்சைத் திணைக்களம் இலங்கைப் பரීட்சைத் திணைக்களம் இலங்கைப் பரීட்சைத் திணைக்களம்
 Department of Examinations, Sri Lanka Department of Examinations, Sri Lanka Department of Examinations, Sri Lanka Department of Examinations, Sri Lanka Department of Examinations, Sri Lanka

80 S I, II

අධ්‍යයන පොදු සහතික පත්‍ර (සාමාන්‍ය පෙළ) විභාගය, 2021(2022)
கல்விப் பொதுத் தராதரப் பத்திர (சாதாரண தர)ப் பரீட்சை, 2021(2022)
General Certificate of Education (Ord. Level) Examination, 2021(2022)

| | | |
|--|--------------|---|
| තොරතුරු හා සන්නිවේදන තාක්ෂණය | I, II | පැය තුනයි மூன்று மணித்தியாலம் Three hours |
| தகவல், தொடர்பாடல் தொழினுட்பவியல் | I, II | |
| Information & Communication Technology | I, II | |

අමතර කියවීමේ කාලය - මිනිත්තු 10 යි
 மேலதிக வாசிப்பு நேரம் - 10 நிமிடங்கள்
 Additional Reading Time - 10 minutes

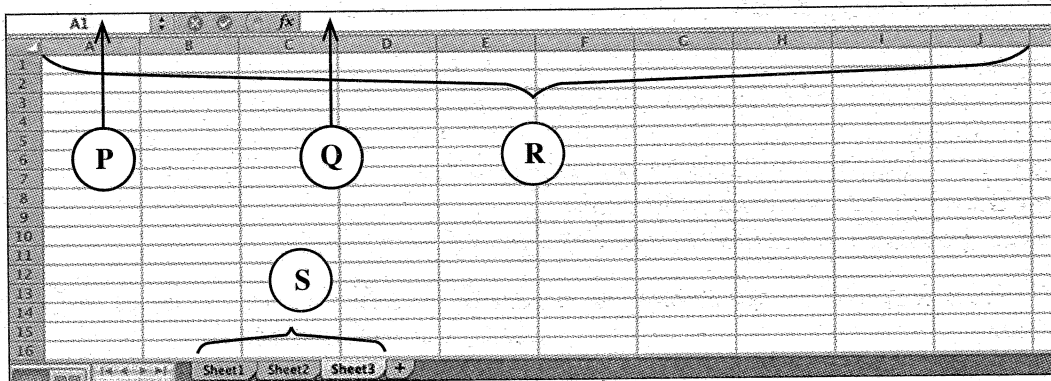
අමතර කියවීමේ කාලය ප්‍රශ්න පත්‍රය කියවා ප්‍රශ්න තෝරා ගැනීමටත් පිළිතුරු ලිවීමේදී ප්‍රමුඛත්වය දෙන ප්‍රශ්න සංවිධානය කර ගැනීමටත් යොදාගන්න.

තොරතුරු හා සන්නිවේදන තාක්ෂණය I

- උපදෙස්:**
- * සියලු ම ප්‍රශ්නවලට පිළිතුරු සපයන්න.
 - * අංක 1 සිට 40 තෙක් ප්‍රශ්නවල, දී ඇති (1), (2), (3), (4) යන පිළිතුරුවලින් නිවැරදි හෝ වඩාත් සුදුසු පිළිතුර තෝරා ගන්න.
 - * ඔබට සැපයෙන පිළිතුරු පත්‍රයේ එක් එක් ප්‍රශ්නය සඳහා දී ඇති කව අතුරෙන්, ඔබ තෝරාගත් පිළිතුරෙහි අංකයට සැසඳෙන කවය තුළ (X) ලකුණ යොදන්න.
 - * එම පිළිතුරු පත්‍රයේ පිටුපස දී ඇති අනෙක් උපදෙස් ද සැලකිල්ලෙන් කියවා, ඒවා ද පිළිපදින්න.

1. පහත සඳහන් කුමක් භාවිතකරුවකුගේ දත්ත සැකසුම් කාර්යයකට උදාහරණයක් වේ ද?
 - (1) පුද්ගල පරිගණකයකට වදන් සැකසුම් මෘදුකාංගයක් ස්ථාපනය කිරීම
 - (2) පුද්ගල පරිගණකයක දෘඪ ඩිස්කය හැඩසවි (formatting) ගැන්වීම
 - (3) වෙබ් අතරික්සුවක් භාවිත කර මාර්ගගත (online) පුවත්පතක් කියවීම
 - (4) ශිෂ්‍යයකු ලබාගන්නා ලද සාමාන්‍ය ලකුණු පැතුරුම්පතක් භාවිතයෙන් ගණනය කිරීම
2. පහත සඳහන් කවර කාණ්ඩයක් ආදාන උපක්‍රමවලින් පමණක් සමන්විත වන්නේ ද?
 - (1) තීරු කේත කියවනය (Barcode Reader), කැතෝඩ කිරණ නළය සහිත තිරය (CRT Monitor), මෙහෙයුම් යටිය (Joystick)
 - (2) තීරු කේත කියවනය, ලකුණුකරණය (Plotter), වෙබ් කැමරාව
 - (3) යතුරු පුවරුව, මුසිකය, සුපිරික්සකය (Scanner)
 - (4) බහු-මාධ්‍ය ප්‍රක්ෂේපකය (Multimedia Projector), මුද්‍රකය (Printer), සුපිරික්සකය
3. දත්ත ස්ථීර වශයෙන් ආවයනය (store) කිරීම සඳහා පහත සඳහන් දෑ අතුරෙන් කවරක් භාවිත කළ නොහැකි වන්නේ ද?
 - (1) දෘඪ ඩිස්කය
 - (2) චුම්බක පටිය (Magnetic tape)
 - (3) සසම්භාවී ප්‍රවේශ මතකය (RAM)
 - (4) සැනෙලි මතකය (USB Flash Drive)
4. පරිගණක පද්ධතියක දී ඇති ආවයන (storage) සංරචක ඒවායේ ආවයන ධාරිතාවට අනුව අවරෝහණ පිළිවෙලට පහත සඳහන් කුමන පිළිතුර මගින් නිවැරදිව පෙන්වනු ලබන්නේ ද?
 - (1) දෘඪ ඩිස්කය, නිහිත මතකය (Cache memory), ප්‍රධාන මතකය
 - (2) දෘඪ ඩිස්කය, ප්‍රධාන මතකය, නිහිත මතකය
 - (3) ප්‍රධාන මතකය, නිහිත මතකය, දෘඪ ඩිස්කය
 - (4) ප්‍රධාන මතකය, දෘඪ ඩිස්කය, නිහිත මතකය
5. ආකාරයේ ජාල ස්ථරකයකදී, එහි වූ සෑම ජාල සංරචකයක්ම නාභියක් (hub) හෝ ස්විචයක් වැනි මධ්‍ය මංසලකට (node) භෞතිකව සම්බන්ධව පවතී.
 - (1) බසයක (bus)
 - (2) දැලක (mesh)
 - (3) මුදුවක (ring)
 - (4) තාරුකාවක (star)
6. ශ්‍රී ලංකා රජයේ නිල වෙබ් ද්වාරය (<http://www.gov.lk>) වෙත ක්‍රිෂ්ණා පිවිසෙන්නේ මාර්ගගත ක්‍රමයට ඇයගේ වාහන ආදායම් බලපත්‍රය නැවත අලුත් කරගැනීමට ය. ඇය විසින් ලබාගන්නා ලද්දේ පහත සඳහන් කුමන සේවාවක් ද?
 - (1) G2B
 - (2) G2C
 - (3) G2E
 - (4) G2G

7. ASCII කේත ක්‍රමයේදී “A” අනුලක්ෂණය (character) 1000001_2 ලෙස නිරූපණය වේ නම්, 1000100_2 කුමන අනුලක්ෂණයක් නිරූපණය කරනු ලබන්නේ ද?
- (1) B (2) C (3) D (4) E
8. පහත දී ඇති සංඛ්‍යා හතර අවරෝහණ පිළිවෙලට නිරූපණය කර ඇත්තේ කවරකින් ද?
- (1) $10011110_2, 157_{10}, 9C_{16}, 233_8$
 (2) $157_{10}, 10011110_2, 9C_{16}, 233_8$
 (3) $233_8, 10011110_2, 157_{10}, 9C_{16}$
 (4) $9C_{16}, 233_8, 10011110_2, 157_{10}$
9. පරිගණකයක දෘඪ ඩිස්කය හැඩපව් (format) ගැන්වූ පසු ප්‍රථමයෙන්ම පරිගණකයට ස්ථාපනය කළ යුතු මෘදුකාංගය වන්නේ පහත සඳහන් දෑ අතුරින් කුමක් ද?
- (1) Office පැකේජය
 (2) මෙහෙයුම් පද්ධතිය
 (3) ප්‍රතිවයිරස් මෘදුකාංගය
 (4) වෙබ් අතරික්සුව
10. පහත සඳහන් කවර කාණ්ඩයක භාෂා පරිවර්තක (language translators) පමණක් අඩංගු වන්නේ ද?
- (1) ඇසෙම්බලරය, සම්පාදකය (Compiler), අර්ථ වින්‍යාසකය (Interpreter)
 (2) අර්ථ වින්‍යාසකය, සම්පාදකය, වෙබ් අතරික්සුව
 (3) ඇසෙම්බලරය, මෙහෙයුම් පද්ධතිය, සම්පාදකය
 (4) වෙබ් අතරික්සුව, මෙහෙයුම් පද්ධතිය, අර්ථ වින්‍යාසකය
11. වදන් සෙවීම සහ ප්‍රතිස්ථාපනය (Find and Replace) සඳහා මයික්‍රොසොෆ්ට් වර්ඩ් (Microsoft Word) සහ ලිබරේ මරිස් රයිටර් (Libre Office Writer) හි භාවිත කරනු ලබන කෙටි මං යතුරු (shortcut key) සංයෝජනය කුමක් ද?
- (1) Ctrl+A (2) Ctrl+C (3) Ctrl+H (4) Ctrl+X
12. P, Q, R සහ S ලෙස ලේබල් කරන ලද සංරචක හතරක් සහිත පහත දී ඇති පැතුරුම්පත් කොටස සලකා බලන්න.



- පහත සඳහන් කවරක් මගින් P, Q, R සහ S ලේබල් නිවැරදි අනුපිළිවෙලට පෙන්වනු ලබන්නේ ද?
- (1) තීරු ශීර්ෂක, සූත්‍ර තීරුව, නාම කොටුව, වැඩපටිති (sheet tabs)
 (2) නාම කොටුව, තීරු ශීර්ෂක, වැඩපටිති, සූත්‍ර තීරුව
 (3) නාම කොටුව, සූත්‍ර තීරුව, තීරු ශීර්ෂක, වැඩපටිති
 (4) වැඩපටිති, සූත්‍ර තීරුව, තීරු ශීර්ෂක, නාම කොටුව

- ප්‍රශ්න අංක 13 හා 14 සඳහා පිළිතුරු දීමට, ඉලෙක්ට්‍රොනික පැතුරුම්පතකට ඇතුළත් කර පහත දී ඇති ලකුණු ලැයිස්තුවක කොටස සලකා බලන්න.

| | A | B | C | D | E |
|---|--------|-----|--------|----------|-------|
| 1 | Name | ICT | Maths | Religion | Total |
| 2 | Sahan | 60 | 55 | 70 | |
| 3 | Oshini | 35 | absent | 60 | |
| 4 | Raji | 75 | 65 | absent | |
| 5 | Pooja | 55 | 45 | 75 | |
| 6 | | | | | |
| 7 | | | | | |

- සහන් (Sahan) ලබාගත් මුළු ලකුණු ගණනය කිරීමට E2 කෝෂය තුළ ඇතුළත් කළ යුතු නිවැරදි සූත්‍රය කුමක් ද?
 (1) =B2+C2+D2 (2) B2+C2+D2 (3) E2=B2+C2+D2 (4) E2->B2+C2+D2
 - =COUNT(A1:D5) සූත්‍රය A7 කෝෂයට ඇතුළත් කළේ නම්, එහි දිස්වන අගය කුමක් ද?
 (1) 10 (2) 12 (3) 16 (4) 20
 - කඳා දසුනෙහි (slide show) පවතින විද්‍යුත් සම්පණයක ඊළඟ කඳාවට යාම සඳහා පහත සඳහන් කවර ක්‍රියාවන් භාවිත කළ හැකි වන්නේ ද?
 A - මූසිකයේ "වම්" බොත්තම ක්ලික් කිරීම.
 B - යතුරු පුවරුවේ "පාලන (Ctrl)" යතුර තද කිරීම.
 C - යතුරු පුවරුවේ "දකුණු ඊතල" යතුර තද කිරීම.
 (1) A සහ B පමණි (2) A සහ C පමණි (3) B සහ C පමණි (4) A, B සහ C සියල්ලම
 - සම්බන්ධිත දත්ත සමුදායන් (relational databases) සම්බන්ධයෙන් නිවැරදි වන්නේ පහත සඳහන් කවර වගන්තිය ද?
 A - ක්ෂේත්‍රවල (fields) එකතුවක් රෙකෝඩයක් වේ.
 B - රෙකෝඩවල එකතුවක් වගුවක් වේ.
 C - වගුවල එකතුවක් සම්බන්ධිත දත්ත සමුදායක් වේ.
 (1) A සහ B පමණි (2) A සහ C පමණි (3) B සහ C පමණි (4) A, B, සහ C සියල්ලම
- ප්‍රශ්න අංක 17 සිට 19 පහත අඩ වශයෙන් පෙන්වා ඇති දත්ත සමුදා වගු මත පාදක වී ඇත. මෙම වගු සිසුන්ගේ, විෂයයන්ගේ සහ පාසලට බඳවා ගැනීමේ දත්ත ආවයනය කර තැබීමට යොදාගනු ලැබේ.

Student (ශිෂ්‍ය වගුව)

| Student_ID | Student_Name |
|------------|--------------|
| 1001 | Saman |
| 1002 | Raj |
| 1003 | Sharaf |
| 1004 | Shane |

Subject (විෂය වගුව)

| Subject_ID | Subject_Name | Teacher_Name |
|------------|-------------------|--------------|
| S001 | Chemistry | Perera |
| S002 | Physics | Selvam |
| S003 | Combined Maths | Nazwar |
| S004 | Geography | Silva |
| S005 | Political Science | Almeida |

Enroll (බඳවාගැනීමේ වගුව)

| Student_ID | Subject_ID | Date |
|------------|------------|------------|
| 1001 | S002 | 04/01/2022 |
| 1005 | S001 | 05/01/2022 |
| 1003 | S002 | 09/01/2022 |
| 1001 | S003 | 04/01/2022 |

- බඳවාගැනීමේ වගුවේ (Enroll table) ප්‍රාථමික යතුර වන්නේ කුමක් ද?
 (1) Student_ID (2) Subject_ID
 (3) Subject_ID + Date (4) Student_ID + Subject_ID
- මෙම දත්ත සමුදායෙහි ආගන්තුක යතුරක් වන්නේ කුමක් ද?
 (1) විෂය වගුවේ Subject_ID (2) ශිෂ්‍ය වගුවේ Student_ID
 (3) බඳවාගැනීමේ වගුවේ Date (4) බඳවාගැනීමේ වගුවේ Subject_ID

19. ෂේන්(Shane) “Geography” විෂය අත්හැර “Political Science” විෂය සඳහා ලියාපදිංචි වේ. මේ සඳහා කුමන වගුව/වගුව යාවත්කාලීන කළ යුතු වේ ද?

- (1) විෂය වගුව
- (2) විෂය වගුව සහ බඳවාගැනීමේ වගුව
- (3) බඳවාගැනීමේ වගුව
- (4) ශිෂ්‍ය වගුව, විෂය වගුව සහ බඳවාගැනීමේ වගුව

20. වෙබ් පිටුවක නිවැරදි HTML උසුලන අනුක්‍රමය (tag sequence) වන්නේ පහත සඳහන් ඒවායින් කුමක් ද?

- (1) HTML, Body, Title, Head
- (2) HTML, Head, Title, Body
- (3) HTML, Title, Head, Body
- (4) Head, Title, HTML, Body

21. පහත සඳහන් කුමන වගන්ති නිවැරදි වන්නේ ද?

- A - HTML උසුලන මගින් වෙබ් අතරක්සුව තුළ දී වෙබ් පිටු දිස්වන අයුරු නිර්ණය කරයි.
- B - ලෝක විසිරි වියමනේදී (WWW) වෙබ් පිටුවක් අන්‍යතාව හඳුනාගනු ලබන්නේ URL මගිනි.
- C - අධි සන්ධාන (hyperlinks), ලෝක විසිරි වියමනේදී වෙබ් පිටු සම්බන්ධ කිරීමට ඉඩ ලබා දේ.

- (1) A සහ B පමණි
- (2) A සහ C පමණි
- (3) B සහ C පමණි
- (4) A, B සහ C සියල්ලම

22. http://www.gov.lk නමැති URL එක සහිත ශ්‍රී ලංකා රජයේ නිල වෙබ් ද්වාරයට (portal) අධි සන්ධානයක් නිර්මාණය කිරීමට යොදාගත හැකි නිවැරදි HTML වගන්තිය කුමක් ද?

- (1) Government of Sri Lanka Web Portal
- (2) <a "http://www.gov.lk" Government of Sri Lanka Web Portal
- (3) <a src="http://www.gov.lk" Government of Sri Lanka Web Portal
- (4) Government of Sri Lanka Web Portal

23. වගුවක් නිර්මාණය කිරීම සඳහා පහත සඳහන් HTML වගන්ති සලකා බලන්න.

```
<html>
<body>
<table border=2>
<tr> <th>Company Name </th> <th> Contact Number </th> </tr>
<tr> <td rowspan=2> ABC Ltd </td> <td> 011-2222222 </td> </tr>
<tr> <td> 011-9999999 </td> </tr>
<tr> <td> XYZ & Sons </td> <td> 011-7777777 </td> </tr>
</table>
</body>
</html>
```

ඉහත වගන්ති මගින් නිර්මාණය වූ නිවැරදි වගුව කුමක් ද?

(1)

| Company Name | Contact Number |
|--------------|----------------|
| ABC Ltd | 011-2222222 |
| | 011-9999999 |
| XYZ & Sons | 011-7777777 |

(2)

| Company Name | Contact Number |
|--------------|----------------|
| ABC Ltd | 011-2222222 |
| XYZ & Sons | 011-7777777 |
| | 011-9999999 |

(3)

| Company Name | ABC Ltd | XYZ & Sons |
|----------------|-------------|-------------|
| Contact Number | 011-2222222 | 011-7777777 |
| | | 011-9999999 |

(4)

| Company Name | ABC Ltd | XYZ & Sons |
|----------------|-------------|-------------|
| Contact Number | 011-2222222 | 011-7777777 |
| | 011-9999999 | |

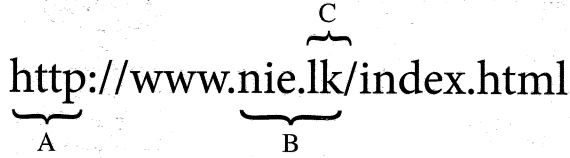
24. පහත සඳහන් දෑ අතුරින් කුමක් අන්තර්ජාල නියමාවලි (IP) ලිපිනයක් සඳහා නිවැරදි උදාහරණයක් වන්නේ ද?

- (1) 172.64.85
- (2) 172.64.85.24
- (3) 192.214.78.80.1
- (4) 192.214.78.256

25. විද්‍යුත් තැපැල් පද්ධතියක මැකු පණිවුඩ ආවයනය කිරීම සඳහා සාමාන්‍යයෙන් භාවිත කරනු ලබන ෆෝල්ඩරය වන්නේ පහත සඳහන් ඒවායින් කුමක් ද?

- (1) Draft
- (2) Inbox
- (3) Spam
- (4) Trash

26. පහත පෙන්වා ඇති URL එක සලකා බලන්න.



පහත දක්වා ඇති කුමක් මගින් ඉහත URL හි A, B සහ C කොටස් නිවැරදිව දක්වා තිබේ ද?

- (1) A-වසම් නාමය (domain name), B-නියමාවලිය (protocol), C-ඉහළ මට්ටමේ වසම (top level domain)
- (2) A-වසම් නාමය, B-ඉහළ මට්ටමේ වසම, C-නියමාවලිය
- (3) A-නියමාවලිය, B-වසම් නාමය, C- ඉහළ මට්ටමේ වසම
- (4) A-නියමාවලිය, B- ඉහළ මට්ටමේ වසම, C-වසම් නාමය

27. පහත සඳහන් කුමන සංයෝජනයක් මගින් අන්තර්ජාල සේවාවක් සහ එයට අදාළ වූ නියමාවලිය (protocol) නිවැරදිව පෙන්වනු ලබන්නේ ද?

- (1) Email, SMTP (2) WWW, FTP (3) Email, FTP (4) File Transfer, SMTP

28. පහත සඳහන් කවරක් මගින් GIMP අනුරූ හැසිරවීමේ මෘදුකාංගයෙහි පවතින හොඳින් විස්තර කෙරෙන්නේ ද?



නිරූපකය (icon) වඩාත්ම

- (1) අනුරූච (image) බොඳ (blur) හෝ නියුණු (sharpen) කරයි
- (2) ග්‍රැෆිකයේ (graphic) තෝරාගත් කොටසක් වෙනත් කොටසකට පිටපත් කරයි
- (3) අනුරූචේ සෙවණැලි ලා පැහැ (lightens) හෝ තද පැහැ (darkens) ගන්වයි
- (4) අනුරූචක ඇති අනවශ්‍ය වර්ණ සහ ලප ඉවත් කරයි

29. (A) සහ (B) ලෙස ලේබල් කරන ලද හිස්තැන් සහිත පහත සඳහන් වගන්තිය සලකා බලන්න:

සෑම වර්ණයක්ම බිටු 8 හි නියෝජනයක් සහිතව නිරූපණය කළේ නම්, පරිගණක තිරය මත අනුරූච නිර්මාණය කිරීමට(A)..... යන ප්‍රාථමික වර්ණ භාවිත කරනු ලබන්නේ එක් ප්‍රාථමික වර්ණයක වර්ණ ප්‍රභේදයන්(B)..... ක් සමගිනි.

(A) සහ (B) ලෙස ලේබල් කරන ලද හිස්තැන් පිළිවෙළින් පිරවීම සඳහා පහත සඳහන් කුමක් යෝග්‍ය වේ ද?

- (1) (A): රතු, කොළ සහ නිල් (B): 128 (2) (A): රතු, කොළ සහ නිල් (B): 256
- (3) (A): කහ, නිල් සහ රතු (B): 128 (4) (A): කහ, නිල් සහ රතු (B): 256

30. පරිගණකයක ඇති අනෙකුත් විධානීය ගොනුවලට (executable files) තම පිටපත් ඇතුළත් කරමින් පැතිරෙයි.

- (1) පරිගණක වර්ම (computer worm) (2) කොල්ලකරු (hijacker)
- (3) ඔත්තු බැලීමේ මෘදුකාංග (spyware) (4) ට්‍රොජන් අශ්වයා (trojan horse)

31. තොරතුරු හා සන්නිවේදන තාක්ෂණය භාවිතය නිසා පහත සඳහන් කවරක් ඉස්මතු විය හැකි වන්නේ ද?

- A - විද්‍යුත් අපද්‍රව්‍ය ගැටලු
- B - ආරක්ෂණ තර්ජන
- C - සෞඛ්‍යමය උපද්‍රව

- (1) A සහ B පමණි (2) A සහ C පමණි (3) B සහ C පමණි (4) A, B සහ C සියල්ලම

32. නව මෘදුකාංග පද්ධතියක නියමුමය පිහිටුවීම (pilot deployment) සම්බන්ධයෙන් සත්‍ය වන්නේ පහත සඳහන් කවර වගන්ති ද?

- A - නව පද්ධතිය සම්පූර්ණ වූ වහාම, එමගින් පවතින පද්ධතිය ප්‍රතිස්ථාපනය කරනු ලබයි.
- B - අලුත නිපදවූ පද්ධතිය සෑමට භාවිතාවට ලබාදීමට පෙර, එය තෝරාගත් පරිශීලකයන් කණ්ඩායමකට භාවිතාව සඳහා හඳුන්වා දෙනු ලැබේ.
- C - නව පද්ධතිය අදියර මගින් පිහිටවනු ලබන අතර එක් එක් අදියරේ සාර්ථකත්වය මත ඊළඟ අදියරට යොමු වේ.

- (1) A පමණි (2) B පමණි (3) C පමණි (4) A සහ B පමණි

33. පහත සඳහන් කවර පාලන ව්‍යුහයන් (control structures) ඇල්ගොරිතමයක් තුළ දී භාවිත කළ හැකි වන්නේ ද?

- A - අනුක්‍රමය (Sequence)
- B - පුනර්කරණය (Repetition)
- C - වරණය (Selection)

- (1) A සහ B පමණි (2) A සහ C පමණි (3) B සහ C පමණි (4) A, B සහ C සියල්ලම

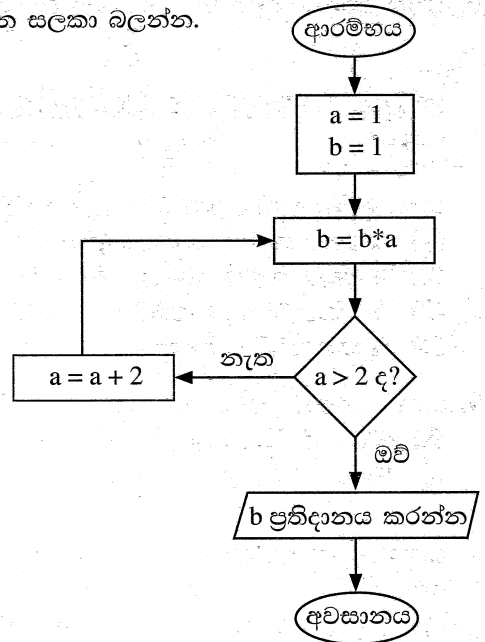
● 34 සහ 35 ප්‍රශ්නවලට පිළිතුරු සැපයීම සඳහා දී ඇති ගැලීම් සටහන සලකා බලන්න.

34. දී ඇති ගැලීම් සටහනෙහි ප්‍රතිදානය ලෙස කුමක් දීස් වේ ද?

- (1) 1 දීස් වේ.
- (2) 3 දීස් වේ.
- (3) 15 දීස් වේ.
- (4) කිසිවක් දීස් නොවේ.

35. දී ඇති ගැලීම් සටහනෙහි පෙන්වා ඇති 'ඔව්' සහ 'නැත' යන ලේඛල අතුරු මාරු (interchange) කළේ නම් එහි ප්‍රතිදානය වන්නේ කුමක් ද?

- (1) 1 දීස් වේ.
- (2) 3 දීස් වේ.
- (3) 15 දීස් වේ.
- (4) කිසිවක් දීස් නොවේ.



36. පහත දක්වා ඇති කේත කොටසෙහි "count = count - 3" යන වගන්තිය කොපමණ වාරයක් ක්‍රියාත්මක වේ ද?

```
count=12
WHILE count >= 3
    count = count - 3
END WHILE
```

- (1) 3
- (2) 4
- (3) 5
- (4) 6

● 37 සහ 38 ප්‍රශ්න සඳහා පිළිතුරු සැපයීමට, පොත් 8 ක මිල ආවයනය කිරීම සඳහා භාවිත කරන, පහත පෙන්වා ඇති "පොත්" අරාම ("Books" Array) සලකා බලන්න.

Books:

| | | | | | | | |
|----|----|-----|-----|----|-----|----|----|
| 96 | 75 | 105 | 200 | 54 | 100 | 63 | 80 |
|----|----|-----|-----|----|-----|----|----|

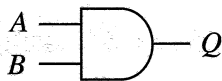
37. පැස්කල් (Pascal) ක්‍රමලේඛයේදී, "Books" අරාම නිවැරදිව අර්ථ දක්වා ඇත්තේ පහත සඳහන් කවරකින් ද?

- (1) var Books = array[7];
- (2) var Books : array[0-7];
- (3) var Books : array[0..7] of integer;
- (4) var Books : array[0 to 7] of integer;

38. වඩාත්ම මිල අධික පොත නිරූපණය වන්නේ පහත සඳහන් කුමකින් ද?

- (1) Book[3]
- (2) Books[3]
- (3) Book[4]
- (4) Books[4]

39. පහත දක්වා ඇති තර්කණ ද්වාරය සලකන්න:



B = 1 විටදී, Q හි ප්‍රතිදානය නියත වශයෙන්ම කුමක් වේද?

- (1) A
- (2) \bar{A}
- (3) A + B
- (4) $\bar{A} + B$

40. A, B ආදාන සහ Q ප්‍රතිදානය සහිත වූ තර්කණ ද්වාරයක සත්‍යතා වගුව පහත දක්වා ඇත.

| A | B | Q |
|---|---|---|
| 0 | 0 | 1 |
| 0 | 1 | 1 |
| 1 | 0 | 1 |
| 1 | 1 | 0 |

ඉහත සත්‍යතා වගුව මගින් දක්වනු ලබන තර්කණ ද්වාරය කුමක් ද?

- (1) AND
- (2) NAND
- (3) NOR
- (4) OR

සියලු ම හිමිකම් ඇවිරිණි / முழுப் பதிப்புரிமையுடையது / All Rights Reserved

ශ්‍රී ලංකා විභාග දෙපාර්තමේන්තුව ශ්‍රී ලංකා විභාග දෙපාර්තමේන්තුව ශ්‍රී ලංකා විභාග දෙපාර්තමේන්තුව ශ්‍රී ලංකා විභාග දෙපාර්තමේන්තුව ශ්‍රී ලංකා විභාග දෙපාර්තමේන්තුව
 இலங்கைப் பரீட்சைத் திணைக்களம் இலங்கைப் பரීட்சைத் திணைக்களம் இலங்கைப் பரීட்சைத் திணைக்களம் இலங்கைப் பரීட்சைத் திணைக்களம் இலங்கைப் பரීட்சைத் திணைக்களம்
 Department of Examinations, Sri Lanka Department of Examinations, Sri Lanka Department of Examinations, Sri Lanka Department of Examinations, Sri Lanka Department of Examinations, Sri Lanka
 ශ්‍රී ලංකා විභාග දෙපාර්තමේන්තුව ශ්‍රී ලංකා විභාග දෙපාර්තමේන්තුව ශ්‍රී ලංකා විභාග දෙපාර්තමේන්තුව ශ්‍රී ලංකා විභාග දෙපාර්තමේන්තුව ශ්‍රී ලංකා විභාග දෙපාර්තමේන්තුව
 இலங்கைப் பரීட்சைத் திணைக்களம் இலங்கைப் பரීட்சைத் திணைக்களம் இலங்கைப் பரීட்சைத் திணைக்களம் இலங்கைப் பரීட்சைத் திணைக்களம் இலங்கைப் பரීட்சைத் திணைக்களம்
 Department of Examinations, Sri Lanka Department of Examinations, Sri Lanka Department of Examinations, Sri Lanka Department of Examinations, Sri Lanka Department of Examinations, Sri Lanka

80 S I, II

අධ්‍යයන පොදු සහතික පත්‍ර (සාමාන්‍ය පෙළ) විභාගය, 2021(2022)
கல்விப் பொதுத் தராதரப் பத்திர (சாதாரண தரப் பரீட்சை, 2021 (2022))
General Certificate of Education (Ord. Level) Examination, 2021 (2022)

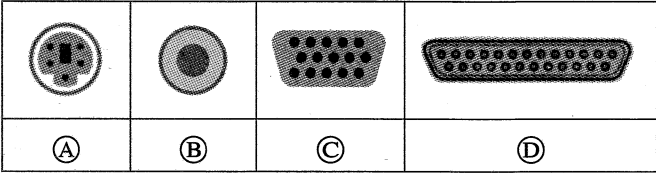
තොරතුරු හා සන්නිවේදන තාක්ෂණය I, II
தகவல், தொடர்பாடல் தொழினுட்பவியல் I, II
Information & Communication Technology I, II

තොරතුරු හා සන්නිවේදන තාක්ෂණය II

- * පළමුවන ප්‍රශ්නය හා තෝරාගත් තවත් ප්‍රශ්න හතරක් ද ඇතුළු ව ප්‍රශ්න පහකට පමණක් පිළිතුරු සපයන්න.
- * පළමුවන ප්‍රශ්නයට ලකුණු 20 ක් හිමි වන අතර, අනෙකුත් සෑම ප්‍රශ්නයකට ම ලකුණු 10 බැගින් හිමි වේ.

1. (i) එක්තරා පාසලක ගුරුවරු පරිගණක පද්ධතියකට සම්බන්ධ කර ඇති ඇඟිලි සලකුණු යන්ත්‍රයක් භාවිතයෙන් පැමිණීම සටහන් කිරීමට අපේක්ෂා කරති. මෙම පද්ධතිය මගින් මාසිකව පැමිණීමේ වාර්තාවක් ජනනය කරයි. ඉහත තොරතුරු පද්ධතියේ ආදානයක් සඳහා එක් උදාහරණයක් සහ ප්‍රතිදානයක් සඳහා එක් උදාහරණයක් ලියා දක්වන්න.

- (ii) (a) C₁, C₂, C₃ හා C₄ නම් වූ පරිගණක හතර දැලක ආකාරයේ ජාල ස්ථලකයකට (mesh topology) අනුව සම්බන්ධ කිරීමට රූපසටහනක් අඳින්න.
- (b) (A) – (D) තෙක් ලේබලවලින් දැක්වෙන පරිගණක කෙවෙති සලකා බලන්න.



ඉහත එක් එක් කෙවෙතිය, පහත ලැයිස්තුවේ දක්වා ඇති කෙවෙති නාමයක් සමග නිවැරදිව ගළපා ලේබලය → කෙවෙතිය ආකාරයෙන් ලියා දක්වන්න.

කෙවෙති : {ශ්‍රව්‍ය, HDMI, PS/2, සමාන්තර, RJ45, ශ්‍රේණිගත, USB, VGA}

- (iii) (a) 47₁₀ එහි ද්වීමය තුල්‍ය සංඛ්‍යාවට පරිවර්තනය කරන්න.
- (b) පහත දක්වා ඇත්තේ ASCII වගුවේ උපුටනයකි. ‘?’ ලකුණින් දක්වා ඇති දෙයට අදාළ අෂ්ඨක අගය ලියා දක්වන්න.

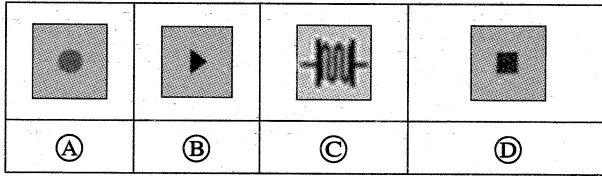
| Character | Decimal | Hexadecimal | Binary | Octal |
|-----------|---------|-------------|---------|-------|
| a | 97 | 61 | 1100001 | ? |

(iv) (a) පහත දක්වා ඇති බූලියානු ප්‍රකාශනයට අදාළ තර්කන ද්වාර පරිපථය අඳින්න.

$$F = \bar{C} + A\bar{B}$$

- (b) A = 0, B = 1 සහ C = 1 විට F හි අගය ලියන්න.
- (v) පරිගණකයේ ධාවනය වන ඉතා වැදගත් මෘදුකාංගයක් පවතී. මෙමගින්, පරිගණකයේ විවිධ වූ සම්පත් කළමනාකරණය කරනු ලබයි. මෙය පරිශීලකයින්ට, පරිගණකය සමග සන්නිවේදනය කිරීමට ද ඉඩ සලසා දේ. මෙම මෘදුකාංගය, සියලුම ක්‍රියාවලිවල මධ්‍ය සැකසුම් ඒකක (CPU), මතක සහ ආවයන අවශ්‍යතා සම්බන්ධීකරණය කර සපුරාලයි.
- (a) ඉහත ඡේදයේ සඳහන් වන විශේෂිත මෘදුකාංගය කුමක් ද?
- (b) ඒ සඳහා එක් උදාහරණයක් ලියන්න.

(vi) පහත වගුව මගින් පෙන්වා ඇත්තේ A-D තෙක් ලේබල කරන ලද ඔඩාසිටි (Audacity) ශ්‍රව්‍ය සංස්කරණ මෘදුකාංගයේ නිරූපක කිහිපයකි.



අංක ①-⑥ තෙක් වූ විස්තර ලැයිස්තුවෙන් A-D තෙක් වූ නිරූපක සඳහා යෝග්‍ය විස්තර හඳුනාගන්න. නිරූපක ලේබලය හා එයට අදාළ වූ විස්තරයේ අංකය ලේබලය → අංකය යන ආකාරයට ලියා දක්වන්න.

| විස්තරය | ශ්‍රව්‍ය කප්පාදුව (Trim Audio) | පටිගත කිරීම (Record) | තෝරාගැනීම (Select) | නැවත්වීම (Stop) | අවසාන රාමුවට යාම (Skip to End) | ක්‍රියාකරවීම (Play) |
|---------|--------------------------------|----------------------|--------------------|-----------------|--------------------------------|---------------------|
| අංකය | ① | ② | ③ | ④ | ⑤ | ⑥ |

(vii) P-S තෙක් ලේබල කරන ලද විස්තර, පහත දී ඇති පද ලැයිස්තුවේ ඇති නිවැරදි පදය හා ගළපන්න. එක් එක් ලේබලය ඉදිරියෙන් එයට ගැළපෙන පදය, ලේබලය → පදය ආකාරයෙන් ලියා දක්වන්න.

| ලේබලය | විස්තරය |
|-------|--|
| P | අන්තර්ජාලයේ පවතින තැපැල් සේවාදායක අතර විද්‍යුත් තැපැල් හුවමාරුව සඳහා භාවිත වේ. |
| Q | වලාකුලෙහි (cloud) ස්ථාපනය කරන ලද මෘදුකාංගවලට ප්‍රවේශය ලබා දේ. |
| R | යැවීමට පිළියෙළ කරන ලද, එහෙත් සම්පූර්ණ නොවූ ලිපි ආවයනය සඳහා වූ ෆෝල්ඩරය |
| S | අන්තර්ජාලයේ පවතින පරිගණකයක් අනන්‍යව හඳුනාගැනීමට භාවිත වේ. |

පද ලැයිස්තුව : {FTP, SMTP, URL, IP ලිපිනය, IaaS, Trash, Draft, SaaS}

(viii) රග්බි සංචිතයකට ක්‍රීඩකයන් තෝරාගැනීම සඳහා පහත ඇල්ගොරිතමය භාවිත කරයි. මෙම තෝරාගැනීම සඳහා පාදක වී ඇත්තේ ක්‍රීඩකයකුගේ උස, බර හා වයස වේ.

```

If ((Age >= 21) AND (Height >= 160 OR Weight >= 70))
    Output "Qualified for the pool"
Else
    Output "Not qualified for the pool"
    
```

අපේක්ෂකයින් තුන්දෙනෙකුගේ වයස, උස හා බර පහත දී ඇත.

| නම | වයස | උස (සෙ.මි.) | බර (කි.ග්‍රෑ.) |
|----------|-----|-------------|----------------|
| නිර්මාල් | 21 | 159 | 71 |
| රජීව් | 36 | 165 | 72 |
| සලීම් | 25 | 150 | 69 |

සංචිතය සඳහා සුදුසුකම් ලබන සියලු ක්‍රීඩකයින්ගේ නම් ලියා දක්වන්න.

(ix) (a) පරිගණක දෘෂ්ඨි සහලක්ෂණය (CVS) මගහරවා ගැනීමට එක් නිර්දේශයක් ලියන්න.

(b) විද්‍යුත් අපද්‍රව්‍ය (e-waste) කළමනාකරණය කිරීමේ එක් සුදුසු ක්‍රමයක් ලියන්න.

(x) පරිගණකගත දත්ත සමුදා කළමනාකරණ පද්ධතිවල (DBMS) වාසි දෙකක් ලියන්න.

2. (i) (A)–(D) තෙක් වූ ලේඛන මගින් පෙන්වා ඇති විස්තර පහත දී ඇති පද ලැයිස්තුවෙහි ඇති නිවැරදි පද සමග ගළපන්න. එක් එක් ලේඛනය ඉදිරියේ නිවැරදිව ගළපාගත් පදයේ අංකය, **ලේඛනය → පදයේ අංකය** යන ආකාරයෙන් ලියා දක්වන්න.

| ලේඛනය | විස්තරය |
|-------|---|
| (A) | පරිගණක ජාල දෙකක් හෝ ඊට වැඩි ගණනක් හෝ සම්බන්ධ කිරීමට භාවිත කරයි. |
| (B) | වන්දිකා සන්නිවේදනයේදී දත්ත සම්ප්‍රේෂණයට භාවිත කරයි. |
| (C) | ආලෝක පරාවර්තනය භාවිතයෙන් දත්ත සම්ප්‍රේෂණය කරයි. |
| (D) | රූපවාහිනි ඇන්ටෙනා සහ ප්‍රතිසම CCTV කැමරා සම්බන්ධ කිරීමේදී භාවිත කරයි. |

පද ලැයිස්තුව : {1 – සමාක්ෂ (coaxial) කේබලය, 2 – ප්‍රකාශ තන්තු කේබලය, 3 – ක්ෂුද්‍ර තරංග, 4 – මොඩමය, 5 – ගුවන් විදුලි තරංග, 6 – රිපීටරය, 7 – මංහසුරුව (router), 8 – නොවැසුණු ඇඹරි (unshielded twisted) යුගල කේබලය}

(ii) (P)–(S) තෙක් ලේඛන කර ඇති වගන්ති සහ එක් එක් වගන්තියේ හිස්තැනට පසුව ඇති කොටු වරහන් තුළ ඇති පද දෙක සලකා බලන්න. එක් එක් වගන්තිය සඳහා වගන්තියේ ලේඛනය සහ හිස්තැනට අදාළ වූ පදය, **ලේඛනය → පදය** යන ආකාරයට ලියා දක්වන්න.

- (P) දී ඇති අංකිත අනුරූපක (digital image) ගුණාත්මක බව තීරණය කරනු ලබන්නේ [ppm, dpi] අගයයෙනි.
- (Q) [RGB, CMYK] ප්‍රාථමික වර්ණ ආකෘතිය පරිගණක තිරවල බහුලව යොදාගනී.
- (R) [හානිවන (lossy), හානි නොවන (lossless)] සංකෝචනය භාවිතයෙන් සංකෝචනය කළ JPEG සහ TIFF වැනි අනුරූ ගොනු (image files) අන්තර්ජාලයෙන් වේගවත් බාගැනීමක් සඳහා පහසුකම් සපයයි.
- (S) ඇඩෝබ් ෆොටෝෂොප් සහ GIMP වැනි මෘදුකාංග භාවිතයෙන් [වෙක්ටර්, රාස්ටර්] අනුරූ නිර්මාණය කළ හැකි ය.

(iii) (K)–(N) තෙක් වූ ලේඛන මගින් පෙන්වා ඇති විස්තර, පහත දී ඇති පද ලැයිස්තුවෙහි ඇති නිවැරදි පද හා ගළපන්න. එක් එක් ලේඛනය ඉදිරියේ නිවැරදිව ගළපාගත් පදයේ අංකය, **ලේඛනය → පදයේ අංකය** යන ආකාරයෙන් ලියා දක්වන්න.

| ලේඛනය | විස්තරය |
|-------|---|
| (K) | තරුණ ගැහැනු ළමුන්ගේ නුසුදුසු ඡායාරූප අන්තර්ජාලයට මුදාහැරීම සහ එවැනි දෑ බය ඉපදවීමට (threatening) හෝ අවමාන තර්ජනය (blackmailing) සඳහා භාවිත කිරීම |
| (L) | අන් අයකුගේ නිර්මාණයක් (creative work) තමුන්ගේ ලෙස ඉදිරිපත් කිරීම |
| (M) | තොරතුරු හා සන්නිවේදන තාක්ෂණයට (ICT) ප්‍රවේශවීමේ හැකියාව ඇති අය සහ එසේ නොමැති අය අතර පවතින පරතරය |
| (N) | ණයපත් (credit card) තොරතුරු ලබාගැනීම සඳහා භාවිතකරුවන් විද්‍යුත් තැපෑල හරහා රැවටීම |

පද ලැයිස්තුව : {1 – සමාජ ජාල අනිසි භාවිතය, 2 – තතුබෑම (phishing), 3 – ලිඛිත දෑ සොරකම (plagiarism), 4 – සයිබර් අපරාධ, 5 – හසුරු කුසලතා අහෝසි වීම, 6 – අංකිත බෙදුම}

3. පහත අඩ වශයෙන් පෙන්වා ඇති දත්ත සමුදා වගු, පාසල් හෝ ජනාගාරයක ආහාර අයිතම (items), මිලදීගැනීම් (purchases) සහ සැපයුම්කරුවන්ගේ (suppliers) විස්තර ආවයනය කිරීම සඳහා භාවිත කරනු ලබයි. සැපයුම්කරුවන්ගෙන් මිල දී ගනු ලබන ආහාර අයිතම හෝ ජනාගාරයේදී විකුණනු ලබයි.

අයිතම (Item) වගුව

(හෝ ජනාගාරයේ අලෙවි කරනු ලබන අයිතමවල දත්ත, එහි විකුණුම් මිල (Selling_Price) රුපියල්වලින් අඩංගු වේ.)

| Item_ID | Item_Name | Selling_Price |
|---------|----------------|---------------|
| F001 | Tea bun | 40 |
| F002 | Fish roll | 70 |
| F003 | Chicken roll | 65 |
| F004 | Vegetable roll | 60 |

මිලදීගැනීම් (Purchase) වගුව

(විවිධ සැපයුම්කරුවන්ගෙන් අයිතම මිලදීගන්නා මිල සහිත දත්ත ඇතුළත් වේ. එකම ආහාර වර්ගය විවිධ මිල ගණන්වලට විවිධ සැපයුම්කරුවන්ගෙන් මිලදී ගත හැකි බව සලකන්න.)

| Item_ID | Supplier_ID | Purchasing_Price |
|---------|-------------|------------------|
| F001 | S007 | 30 |
| F001 | S004 | 35 |
| F003 | S001 | 60 |
| F004 | S004 | 55 |

සැපයුම්කරු (Supplier) වගුව

(සැපයුම්කරුවන්ගේ දත්ත ඇතුළත් වේ.)

| Supplier_ID | Supplier_Name | Supplier_Location |
|-------------|---------------|-------------------|
| S001 | Saman | Maradana |
| S002 | Raj | Borella |
| S003 | Sharaf | Dematagoda |
| S004 | Shane | Maradana |

- (i) (a) **Purchase** වගුවේ ප්‍රාථමික යතුර ලියන්න.
- (b) **Purchase** වගුවේ ආගන්තුක යතුරු ලියන්න.
- (ii) පහත සඳහන් දෑ සපුරාලීම සඳහා යාවත්කාලීන කළ යුතු වගු මොනවා ද?
 - (a) S004 යන සැපයුම්කරු ඔහුගේ සේවා ස්ථානය (Supplier_Location) රාජගිරියට (Rajagiriya) මාරු කරයි.
 - (b) සැපයුම්කරු විසින් රු. 10 ක මිල වැඩිකිරීමක් නිසා, මාළු රෝල් එකක විකුණුම් මිල රු. 80 දක්වා වැඩි කිරීමට හෝ ජනාගාරය තීරණය කරයි.
- (iii) වැල්ලවත්තේ (Wellawatte) සිටින කමල් (Kamal) නමැති නව සැපයුම්කරුවකු (Supplier_ID: S008) එකක් රුපියල් 50 බැගින් එළවලු රෝල්ස් (vegetable rolls) සැපයීම ආරම්භ කරයි. ඉහත වෙනස්කම ඇති කිරීමට අදාළ වගුව/වගුවලට එකතු කළ යුතු නව රෙකෝඩ්/රෙකෝඩය ලියා දක්වන්න.
 සෑම රෙකෝඩයකටම **වගුවේ නම** → (ක්ෂේත්‍රය1, ක්ෂේත්‍රය2, ...) ආකෘතිය භාවිත කරන්න.
- (iv) හෝ ජනාගාරයට මාළු රෝල්ස් (fish rolls) සපයන්නන්ගේ නම් සොයාගැනීම සඳහා විමසුමක් (query) ලිවීමේදී සම්බන්ධ කරගත යුතු අදාළ වගු මොනවා ද?

4. (i) (a) හා (b) ප්‍රශ්නවලට පිළිතුරු සැපයීමට පහත දී ඇති පද ලැයිස්තුව භාවිත කරන්න.

පද ලැයිස්තුව : {මොසිල්ලා ෆයර් ෆොක්ස් (Mozilla Firefox), ගූගල් (Google), IaaS, HTTP, පැස්කල් (Pascal), PHP, ට්විටර් (Twitter), වර්ඩ්ප්‍රෙස් (WordPress), ජූම්ලා (Joomla), ඉන්ටර්නෙට් එක්ස්ප්ලෝරර් (Internet Explorer)}

(a) (A)–(D) තෙක් ලේබල මගින් පෙන්වා ඇති විස්තර ඉහත දක්වා ඇති පද ලැයිස්තුවේ ඇති නිවැරදි පද හා ගළපන්න. එක් එක් ලේබලය ඉදිරියේ එයට ගැළපෙන පදය, **ලේබලය → පදය** යන ආකාරයෙන් ලියා දක්වන්න.

| ලේබලය | විස්තරය |
|-------|--|
| (A) | සෙවුම් යන්ත්‍රයකි. |
| (B) | අන්තර්ජාල සේවා නියමාවලියකි. |
| (C) | ගතික වෙබ් සංවර්ධනය සඳහා සුලබව භාවිත කරනු ලබන ක්‍රමලේඛ භාෂාවකි. |
| (D) | සමාජ ජාලයකි. |

(b) (P)–(S) දක්වා වූ ලේබල සහිත එක් එක් හිස්තැන පිරවීම සඳහා වඩාත්ම යෝග්‍ය වූ පදය ඉහත දී ඇති පද ලැයිස්තුවෙන් හඳුනාගෙන එක් එක් හිස්තැන් ලේබලය ඉදිරියේ අදාළ පදය, **ලේබලය → පදය** යන ආකාරයෙන් ලියා දක්වන්න.

-(P)..... හා(Q)..... ආකාරයේ වූ සන්ධාර කළමනාකරණ පද්ධති (CMS) භාවිත කර වෙබ් පිටු සංවර්ධනය කළ හැකි ය.
-(R)..... හෝ(S)..... වැනි වෙබ් අතරික්සුවක් භාවිතයෙන් පොදු ඡනයාට වෙබ් අඩවියකට පිවිසිය හැකි ය.

(ii) රූපය 1 හි පෙන්වනු ලබන වෙබ් පිටුවෙහි HTML ප්‍රභවය, එහි සමහර උසුලන නොමැතිව සහ ඒවා ❶ සිට ❷ දක්වා ලේබල් කිරීමක් සමගින් රූපය 2 හි පෙන්වා ඇත.

ඔබ විසින් ලිවිය යුත්තේ එක් එක් ලේබල අංකය සහ ඒ හා ගැළපෙන, දී ඇති ලැයිස්තුවෙන් තෝරාගත් HTML උසුලන පමණි.

ලැයිස්තුව : {title, h2, ul, li, table, tr, th, td, img, src, center, a}

Sri Lanka’s strong vaccination programme assisted in controlling COVID-19

Sri Lanka has made great progress in controlling the spread of COVID-19; however, the threat is not over yet.

- **Progress of COVID-19 Immunization as of 11.04.2022**

| Type of Dose | Number of Vaccinations | % of Population |
|--------------|------------------------|-----------------|
| First Dose | 17,033,222 | 77.6% |
| Second Dose | 14,449,321 | 65.9% |
| Booster Dose | 7,959,881 | 36.1% |

- **Monthly Covid 19 active cases in Sri Lanka from 2020 to 2022**

For further information: [World Health Organization](#)

රූපය 1: වෙබ් පිටුව

```

<html>
<head> <1> Covid 19 Vaccination in Sri Lanka </1> </head>
<body>
<center> <2> Sri Lanka's strong vaccination programme assisted in controlling COVID-19 </2>
</center>

Sri Lanka has made great progress in controlling the spread of COVID-19; however, the threat is
not over yet.

<3>
<4><h3>Progress of COVID-19 Immunization as of 11.04.2022</h3></4>
<5 border="4" align="center">
<6>
<7>Type of Dose</7>
<7>Number of Vaccinations</7>
<7> % of Population </7>

<6>
<6>
<td>First Dose </td> <td>17,033,222 </td> <td> 77.6% </td>
<6>
<6>
<td>Second Dose</td> <td>14,449,321</td> <td> 65.9% </td>
<6>
<6>
<td>Booster Dose</td> <td>7,959,881</td> <td> 36.1% </td>
<6>
</5>

<4><h3>Monthly Covid 19 active cases in Sri Lanka from 2020 to 2022</h3></4>

<8> <9 src="active_cases.png" width="400" height="180" alt="Vaccine Photo"> </8>

<3>
<p>
<h3> For further information: <10 href="https://www.who.int/srilanka"> World Health Organization
</10></h3>
<p>

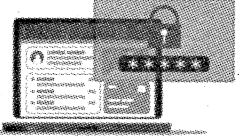
</body>
</html>
    
```

රූපය 2: HTML ප්‍රභවය

5. (i) හැඩසවිගැන්වීම් (formatting) කිහිපයක් සමගින් වදන් සැකසූ ලේඛනයක කොටසක් පහත දක්වා ඇත. මෙම හැඩසවිගැන්වීම් කාර්ය ①-⑤ දක්වා ලේඛල කර ඇත. හැඩසවිගැන්වීමට පෙර, මුල් ලේඛනයේ සියලුම අක්ෂරවල ප්‍රමාණය සමාන වේ.

Protect Yourself against Cyber Attacks ← ①

You can avoid cyber risks by taking steps in advance: ← ②

 ← ③

④

- Limit the personal information you share online
- Create strong passwords by using letters, numbers, and special characters
- Use antivirus and anti-malware solutions, and firewalls to block threats
- Do not click on hyperlinks in emails received from unknown sources.

Source: <https://www.ready.gov/cybersecurity> ← ⑤

වදන් සකසන මෘදුකාංගවල ඇති හැඩසවිගැන්වීමේ මෙවලම් කිහිපයක නිරූපක පහත දක්වා ඇත.

| | | | | | | | | |
|------------------------------------|---|----------|----|---|----------------|---------|----------|---|
| හැඩසවිගැන්වීමේ මෙවලමට අදාළ නිරූපකය | ☰ | <i>I</i> | Aa | B | A ⁺ | Picture | <u>U</u> | A |
| නිරූපක ලේඛලය | P | O | R | S | T | U | V | W |

①-⑤ තෙක් ලේඛල මගින් දක්වා ඇති එක් එක් කාර්යය සිදු කරගැනීමට අවශ්‍ය හැඩසවිගැන්වීමේ මෙවලමට අදාළ නිරූපක P-W තෙක් වූ ලේඛල අනුර්ත් හඳුනාගන්න. ①-⑤ තෙක් වූ ලේඛල හා ඒවාට ගැළපෙන හැඩසවිගැන්වීමේ මෙවලම් නිරූපක ලේඛලය, කාර්යය ලේඛලය → නිරූපක ලේඛලය ආකාරයට ලියා දක්වන්න.

(ii) 2018 වර්ෂයට අදාළ වාර්තා වූ මාර්ග අනතුරුවල සංඛ්‍යා ලේඛන සමහරක් පහත පැතුරුම්පත් කොටසේ පෙන්වා ඇත.

| | A | B | C | D | E |
|----|------------------------------------|-------------------------|---------------|-----------------|----------------|
| 1 | Accident Data for Year 2018 | | | | |
| 2 | | Type of Accident | | | |
| 3 | Vehicle Type | Fatal | Minor | Critical | Damages |
| 4 | Motor Cycles | 1,227 | 4,524 | 3,382 | 1,358 |
| 5 | Lorry | 344 | 1,022 | 843 | 1,668 |
| 6 | Dual Purpose Vehicle | 318 | 1,396 | 977 | 1,668 |
| 7 | Private Buses | 237 | 653 | 498 | 1,046 |
| 8 | Three - Wheelers | 365 | 2,496 | 1,354 | 1,728 |
| 9 | SLTB Buses | 62 | 232 | 189 | 269 |
| 10 | Motor Cars | 210 | 1,486 | 952 | 3,036 |
| 11 | Cycle | 42 | 108 | 71 | 62 |
| 12 | | | | | |
| 13 | Total -Accidents | 2,805 | 11,917 | 8,266 | 10,835 |
| 14 | Lowest value-Critical | | | 71 | |
| 15 | Highest value-Accidents | 4,524 | | | |
| 16 | | | | | |

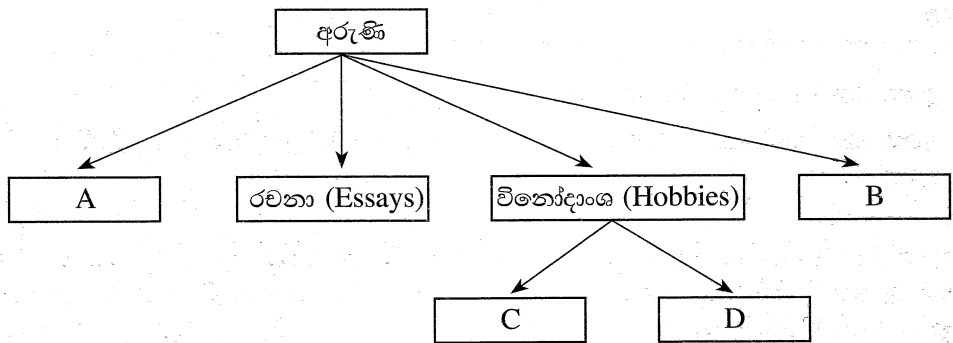
- (a) මාරක (fatal) අනතුරුවලට ලක් වූ වාහන සංඛ්‍යාවේ මුළු එකතුව B13 කෝෂයේදී ලබාගැනීම සඳහා =function(cell1:cell2) ආකාරයට එහි ඇතුළත් කළ යුතු සූත්‍රය ලියා දක්වන්න.
- (b) B13 කෝෂයට ඇතුළත් කරන ලද සූත්‍රය, C13:E13 කෝෂ පරාසයට පිටපත් කළේ යයි සිතන්න. එවිට D13 කෝෂයේ දැක්වෙන සූත්‍රය ලියා දක්වන්න.
- (c) ඉතා බරපතල (critical) කාර්මයේ අනතුරුවල වාර්තා වී ඇති අවම අගය D14 කෝෂයේදී ලබාගැනීමට එහි ඇතුළත් කළ යුතු සූත්‍රය =function(cell3:cell4) ආකාරයට ලියා දක්වන්න.
- (d) ඕනෑම අනතුරක ඉහළම අගය B15 කෝෂයෙහි ලබාගැනීමට ලිවිය යුතු සූත්‍රය සඳහා අදාළ කෝෂ පරාසය (cell5:cell6) ආකාරයට ලියා දක්වන්න.
- (e) පහත දක්වා ඇති අවස්ථාවන්ට ගැලපෙන, පැතුරුම්පත්වල ඇති වඩාත්ම යෝග්‍යතම ප්‍රස්තාර වර්ගය දී ඇති ප්‍රස්තාර ලැයිස්තුවෙන් තෝරා ලියන්න:

- (1) සෑම වාහන වර්ගයකම සිදු වූ අනතුරු වර්ග සංසන්දනාත්මකව එකම ප්‍රස්තාරයේ පෙන්වීම සඳහා
 - (1) කොටස සඳහා ප්‍රස්තාර ලැයිස්තුව : {වර්ගඵල (area), ස්ථම්භ (bar), වට (pie), විසිරි (scatter)}
- (2) එක් එක් වාහන වර්ගවල මාරක අනතුරු සංඛ්‍යාව දැක්වීම සඳහා
 - (2) කොටස සඳහා ප්‍රස්තාර ලැයිස්තුව : {වර්ගඵල (area), රේඛීය (line), වට (pie), විසිරි (scatter)}

6. (i) අරුණ සාමාන්‍ය පෙළ ශිෂ්‍යාවකි. ඇගේ අධ්‍යයන කටයුතුවලට අමතරව, ඇය රචනා ලියා විවිධ පුවත්පත්වලට ලබාදේ. සැලකිය යුතු mp3 ගොනු සංඛ්‍යාවක් ඇයගේ පරිගණකයේ ආවයනය කර ඇත. මීට අමතරව ඇය විසින් ගන්නා ලද බොහෝ අංකිත (digital) පින්තූර ද ඇගේ පරිගණකයේ ආවයනය කර ඇත. මාර්ගගත ගෙවීම් ලදුපත් ද ඇයගේ පරිගණකයේම ආවයනය කර තබන ලෙස ඇයගේ දෙමාපියන් දන්වා ඇත.

අරුණ ඉහත දක්වන ලද සියලුම ගොනු ආවයනය කර ඇත්තේ ඇයගේ පරිගණකයේ වූ එක් තනි ෆෝල්ඩරය (නාමාවලිය)ක ය.

- (a) පවතින ආවයන ක්‍රමය තුළ එක්තරා ගොනුවක් සෙවීමේදී අරුණ මුහුණ පෑ හැකි ගැටලුවක් ලියා දක්වන්න.
- (b) අරුණට පහත පෙන්වා ඇති ෆෝල්ඩර ව්‍යුහය (folder structure) යෝජනා කෙරේ. ෆෝල්ඩර ලේඛලවලට ඉදිරියෙන් ෆෝල්ඩර නම් දී ඇති ලැයිස්තුවෙන් ගළපා ගෙන ෆෝල්ඩර ලේඛලය → නම යන ආකාරයෙන් ලියන්න.



ෆෝල්ඩර නම් ලැයිස්තුව : {රිසිට්පත් (Receipts), සංගීතය (Music), පින්තූර (Pictures), අධ්‍යයනය (Studies)}

- (c) අරුණගේ දෘඪ ඩිස්කය පිරියාම මගහරවා ගැනීමට ඇය විසින් ගත යුතු එක් ක්‍රියාමාර්ගයක් ලියන්න.
 - (d) පරිගණකය ක්‍රියාත්මක වීම ඇතහිටි අවස්ථාවකදී, දත්ත නැතිවී යාම මගහරවා ගැනීම සඳහා අරුණ විසින් ගත යුතුව තිබූ එක් ක්‍රියාමාර්ගයක් ලියන්න.
- (ii) රෝහල්, එහි පවතින රෝගීන් කළමනාකරණ පද්ධතියේ අඩුපාඩු මගහරවා ගැනීමට නව පරිගණකගත පද්ධතියක් හඳුන්වා දීමට සැලසුම් කරයි. ඉහත පද්ධතිය ගොඩනැගීම කණ්ඩායමක් වෙත පවරන ලදී.
- (a) රෝහල් කළමනාකාරිත්වයට නීතිපතා ප්‍රතිපෝෂණ (feedback) ලබාදීමට ඉඩ සැලසීමට පද්ධතිය කුඩා කොටස්වලින් සංවර්ධනය කිරීමට කණ්ඩායම තීරණය කරයි. මෙම කණ්ඩායම විසින් භාවිත කළ යුතු වඩාත්ම යෝග්‍ය පද්ධති සංවර්ධන ආකෘතිය කුමක් ද?
 - (b) රෝහල් කළමනාකාරිත්වය විසින් නව සංවර්ධිත පද්ධතිය අනුමත කළ හැකි හෝ නොහැකි බව තීරණය කිරීමට පරීක්ෂණ සැසියක් පවත්වයි. මේ සඳහා රෝහල් කළමනාකාරිත්වය විසින් පැවැත්විය යුතු පරීක්ෂාව (test) කුමක් ද?
 - (c) පවතින පද්ධතිය වහාම නවතා දමා එය සංවර්ධිත පද්ධතියෙන් ප්‍රතිස්ථාපනය කිරීමට රෝහල් කළමනාකාරිත්වයට අවශ්‍ය වේ. රෝහල් කළමනාකාරිත්වයට අවශ්‍ය වූ පිහිටුවීමේ ක්‍රමය (deployment method) කුමක් ද?
 - (d) සංවර්ධන කණ්ඩායමට යෝජනා කර සිටියේ නව පද්ධතිය අනෙකුත් සියලු රෝහල් ශාඛා වෙත පිහිටුවීමට පෙර ප්‍රථම වශයෙන් මහනුවර පිහිටි රෝහල් ශාඛාවට හඳුන්වාදීමටයි. සංවර්ධන කණ්ඩායම විසින් යෝජනා කරන ලද පිහිටුවීමේ ක්‍රමය කුමක් ද?
- (iii) පාසල් පුස්තකාලයක්, එහි පවතින අත්යුරු පද්ධතිය ප්‍රතිස්ථාපනය කිරීම සඳහා පරිගණකගත පුස්තකාල කළමනාකරණ පද්ධතියක් හඳුන්වාදීමට සැලසුම් කරයි. එම අවශ්‍යතා හඳුනාගැනීමට භාවිත කළ හැකි ක්‍රමවේද දෙකක් ලියා දක්වන්න.

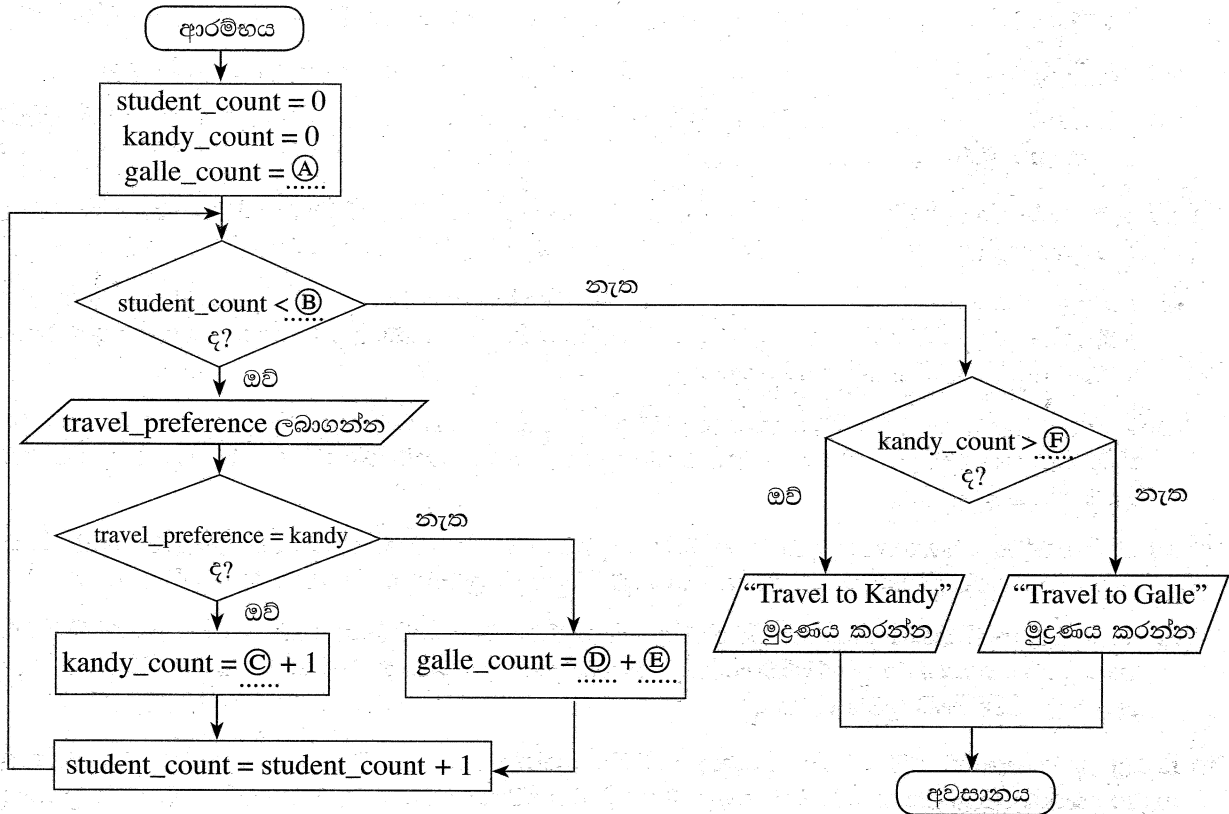
7. (i) පහත පෙත්වා ඇති ව්‍යාජ කේතය පාදක කරගෙන (a) හා (b) කොටස්වලට පිළිතුරු ලබාදෙන්න.

```

BEGIN
  counter = 0, x = 0
  WHILE counter < 20
    DISPLAY "Enter a Number"
    READ num
    x = x + num
    counter = counter + 1
  ENDWHILE
  DISPLAY x
END
    
```

- (a) ඉහත ව්‍යාජ කේතයේ නිශ්චිත අරමුණ කුමක් ද?
- (b) ඉහත ව්‍යාජ කේතයෙහි “counter = counter + 1” යන වගන්තිය ඉවත් කළේ නම්, සිදුවන්නේ කුමක් ද?

(ii) වාර්ෂික පාසල් වාර්තාව සඳහා තමුන් කැමැති ගමනාන්තය (මහනුවර හෝ ගාල්ල අතුරින්) තෝරාගන්නා ලෙස ගුරුවරයකු තම සිසුන් 50 දෙනෙකුට ප්‍රකාශ කරන ලදී. ගමනාන්තය තීරණය කරනු ලබන්නේ වැඩිතම සිසු කැමැත්ත පාදක කරගෙන ය. මෙම සංසිද්ධිය (A) සිට (F) දක්වා වූ ලේඛල කර ඇති හිස්තැන් සහිතව පහත දක්වා ඇති ගැලීම් සටහනෙහි නිරූපණය වේ.



(A) සිට (F) දක්වා ලේඛල සඳහා ගැලපෙන අදාළ පිළිතුර, ලේඛලය → පිළිතුර යන ආකාරයට අනුව ලියා දක්වන්න.
